

中華民國115年度

新北市總預算案

新北市政府教育局主管

新北市地方教育發展基金
新北市中和區錦和國民小學

附屬單位預算之分預算
(非營業部分)

新北市中和區錦和國民小學編

新北市中和區錦和國民小學
新北市地方教育發展基金
目 次
中 華 民 國 115 年 度

一、業務計畫及預算說明.....	第	1	-	4	頁
二、預算主要表					
1、基金來源、用途及餘絀預計表.....	第	5	-	5	頁
2、基金來源、用途及餘絀預計表說明.....	第	6	-	6	頁
3、現金流量預計表.....	第	7	-	7	頁
三、預算明細表					
1、基金來源明細表.....	第	8	-	8	頁
2、基金用途明細表.....	第	9	-	13	頁
四、預算附表					
單位(或計畫)成本分析表.....	第	14	-	14	頁
五、預算參考表					
1、5年來主要業務計畫分析表.....	第	15	-	15	頁
2、員工人數彙計表.....	第	16	-	16	頁
3、用人費用彙計表-依人員別.....	第	18	-	19	頁
4、用人費用彙計表-依用途別.....	第	20	-	21	頁
5、各項費用彙計表.....	第	22	-	25	頁
6、補辦預算明細表.....	第	26	-	26	頁
六、附 錄					
1、預計平衡表.....	第	27	-	27	頁
2、資本資產明細表.....	第	28	-	28	頁

新北市中和區錦和國民小學

新北市地方教育發展基金

業務計畫及預算說明

中華民國 115 年度

壹、基金概況

一、設立宗旨及願景

- (一)本校依據「國民教育法」之規定辦理，以養成德、智、體、群、美五育均衡發展之健全國民為宗旨。
- (二)本校自 99 年度起依教育經費編列與管理法第 13 條規定設置「新北市地方教育發展基金」，以促進教育健全發展，提昇教育經費運用績效。

二、施政重點

- (一)培育五育兼備，多元性向發展之健全國民。
- (二)加強生活教育，引導人生正確價值方向和行為態度。
- (三)發揮輔導效能，防止高關懷學生中輟，建立友善校園。
- (四)結合家長及社區資源，豐富教學活動並落實弱勢照顧以追求公平正義教育。
- (五)以生活教育為核心，以通識教育為重點，培養具有科技頭腦、人文涵養與民主素養及國際視野的現代化國民。
- (六)陶冶身心平衡發展，促進群己關係調和。

三、組織概況

本校設置校長 1 人，綜理全校校務，下設教務處、學務處、總務處、輔導處、附設幼兒園、人事室及會計室等單位，員額編制教師 121 人、教保員 4 人、專任運動教練 1 人、職員 7 人、技工 1 人、工友 5 人、廚工 2 人，共計 142 人。

四、基金歸類及屬性

本基金係預算法第 4 條第 1 項第 2 款所定，特定收入來源，供特殊用途之特別收入基金，並編製附屬單位預算。

貳、業務計畫

單位：新臺幣千元

一、基金來源

來源別	本年度預算數	實施內容
財產收入	27	租金收入 1 萬 9 千元、利息收入 8 千元。
政府撥入收入	209,476	公庫撥款收入 2 億 947 萬 6 千元。
規費收入	930	使用規費收入 93 萬元。
教學收入	2,560	學雜費收入 256 萬元。
其他收入	2	雜項收入 2 千元。

二、基金用途

業務計畫	本年度預算數	實施內容
國民教育業務計畫	213,135	本年度預算編列 2 億 1,313 萬 5 千元，計有普通班 57 班、特教班 4.5 班、附設幼兒園 7 班，合計 68.5 班，學生人數 1,729 人；本計畫擬新購各科教學設備，充實各科教材，以提高教學效能，革新教學方法；辦理場地開放、藝文競賽、數位教學、科學推廣、學生輔導等項目，以期透過各項活動，強健學生身心體魄，增進學生生活智慧；配合校務推動行政處室支援工作，進而增進運作效能。
建築及設備業務計畫	2,060	本年度預算編列 206 萬元，計有營建及修建工程 30 萬元，辦理校舍環境改善；交通及運輸設備 31 萬元，辦理購置廣播及擴音相關設

		備；其他設備 145 萬元，辦理充實各項教學及辦公設備。
--	--	------------------------------

參、預算概要

一、基金來源及用途之預計

(一)本年度基金來源 2 億 1,299 萬 5 千元，較上年度預算數 2 億 1,155 萬 1 千元，增加 144 萬 4 千元，約 0.68%，主要係公庫撥款收入增加所致。

(二)本年度基金用途 2 億 1,519 萬 5 千元，較上年度預算數 2 億 1,535 萬 1 千元，減少 15 萬 6 千元，約 0.07%，主要係建築及設備計畫減少所致。

二、基金餘絀之預計

本年度基金來源及用途相抵後，差短為 220 萬元，較上年度預算數 380 萬元，減少 160 萬元，約 42.11%，將移用以前基金餘額 220 萬元支應。

三、補辦預算事項

(一)固定資產之建設改良擴充

1.管樂團樂器汰舊更新計畫，14 萬 6,000 元。

肆、以前年度計畫實施成果概述

一、前(113)年度計畫實施成果概述：基金來源決算數 2 億 2,625 萬 6,709 元，基金用途決算數 2 億 2,416 萬 2,721 元，賸餘數 209 萬 3,988 元。

二、上年度已過期間(114 年 1 月 1 日至 6 月 30 日止)計畫實施成果概述：

(一)基金來源部分：徵收及依法分配收入 1 萬 3,948 元、財產收入 2 萬 418 元、政府撥入收入 1 億 4,734 萬 8,615 元、規費收入 93 萬 661 元、教學收入 127 萬 9,800 元、其他收入 1 萬 8,790 元。

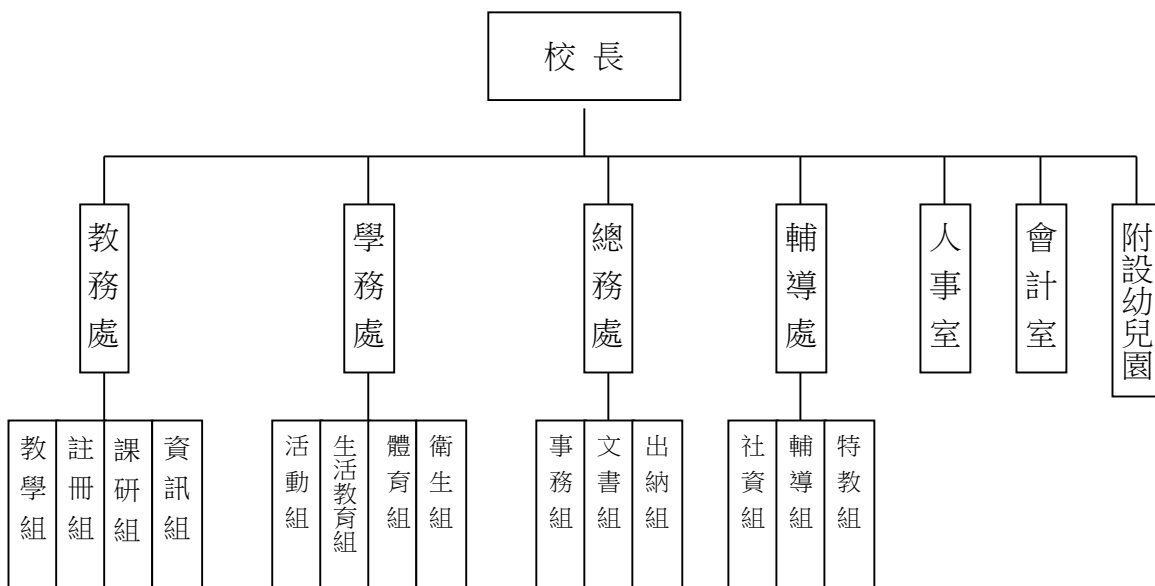
(二)基金用途部分：國民教育業務計畫 1 億 2,528 萬 6,660 元、建築及設備業務計畫 25 萬 4,959 元。

(三)總計 114 年上半年賸餘數 2,407 萬 613 元。

伍、組織系統圖

新北市中和區錦和國民小學

組織系統圖



員額編制表																						
教育人員					公務人員												技工工友				編制員額總計	
總班級數	總教師人數	校長	教保員	專任運動教練	組長	幹事	護理師或護士	營養師	主任(人)	助理員(人)	書記(人)	人事管理員	主任(會)	佐理員(會)	會計員	留用人員	合計	技工	工友	廚工		合計
68.5	121	1	4	1	2	1	2	0	1	0	0	0	1	0	0	0	7	1	5	2	8	142

新北市中和區錦和國民小學
 新北市地方教育發展基金
基金來源、用途及餘絀預計表
 中華民國115年度

單位：新臺幣千元

前年度決算數	項 目	本年度預算數	上年度預算數	比較增減(-)
226,257	基金來源	212,995	211,551	1,444
1	徵收及依法分配收入	0	0	0
1	徵收收入	0	0	0
1	違規罰款收入	0	0	0
1,302	勞務收入	0	0	0
1,302	服務收入	0	0	0
22	財產收入	27	27	0
0	財產處分收入	0	0	0
9	租金收入	19	19	0
13	利息收入	8	8	0
222,141	政府撥入收入	209,476	207,377	2,099
222,141	公庫撥款收入	209,476	207,377	2,099
0	規費收入	930	1,200	-270
0	使用規費收入	930	1,200	-270
2,733	教學收入	2,560	2,939	-379
2,733	學雜費收入	2,560	2,939	-379
58	其他收入	2	8	-6
58	雜項收入	2	8	-6
224,163	基金用途	215,195	215,351	-156
223,807	國民教育計畫	213,135	211,921	1,214
223,807	國民小學教育	213,135	211,921	1,214
356	建築及設備計畫	2,060	3,430	-1,370
0	營建及修建工程	300	400	-100
0	交通及運輸設備	310	1,150	-840
356	其他設備	1,450	1,880	-430
2,094	本期賸餘 (短絀-)	-2,200	-3,800	1,600
5,870	期初基金餘額	4,164	5,260	-1,096
0	解繳公庫	0	0	0
7,964	期末基金餘額	1,964	1,460	504

備註：

新北市中和區錦和國民小學
新北市地方教育發展基金
基金來源、用途及餘絀預計表說明
中華民國 115 年度

壹、基金來源：

- 一、財產收入：本年度預算數為 2 萬 7 千元，主要為合作社租金收入 1 萬 9 千元、專戶利息收入 8 千元。
- 二、政府撥入收入：本年度預算數 2 億 947 萬 6 千元，主要為公庫撥款收入 2 億 947 萬 6 千元。
- 三、規費收入：本年度預算數為 93 萬元，主要為使用規費收入 93 萬元。
- 四、教學收入：本年度預算數為 256 萬元，主要為幼兒園學費收入 226 萬 8 千元、幼兒園學生活動費收入 29 萬 2 千元。
- 五、其他收入：本年度預算數為 2 千元，主要為資源回收收入 2 千元。

貳、基金用途：

- 一、國民教育業務計畫：本年度預算數為 2 億 1,313 萬 5 千元，主要擬新購各科教學設備，充實各科教材，以提高教學效能，革新教學方法；辦理場地開放、藝文競賽、數位教學、科學推廣、學生輔導等項目，以期透過各項活動，強健學生身心體魄，增進學生生活智慧；配合校務推動行政處室支援工作，進而增進運作效能。
- 二、建築及設備業務計畫：本年度預算數為 206 萬元，包括營建及修建工程 30 萬元，主要係辦理校舍環境改善；交通及運輸設備 31 萬元，主要係辦理購置廣播及擴音相關設備；其他設備 145 萬元主要係辦理充實各項教學及辦公設備。

新北市中和區錦和國民小學
 新北市地方教育發展基金
現金流量預計表
 中華民國115年度

單位：新臺幣千元

項 目	預 算	數	說 明
業務活動之現金流量			
本期賸餘(短絀)		-2,200	
調整非現金項目		0	
流動資產淨減(淨增)		0	
流動負債淨增(淨減)		0	
業務活動之淨現金流入(流出)		-2,200	
其他活動之現金流量			
增加短期債務及其他負債		0	
增加其他負債		0	
增加其他資產		0	
增加其他資產		0	
其他活動之淨現金流入(流出)		0	
現金及約當現金之淨增(淨減)		-2,200	
期初現金及約當現金		28,985	
期末現金及約當現金		26,785	

註：

新北市中和區錦和國民小學
 新北市地方教育發展基金
基金來源明細表
 中華民國 115 年度

單位：新臺幣千元

科目及業務項目	單位	預 算 數			說 明
		數量 (業務量)	利(費)率	金 額	
財產收入				27	
租金收入	年	1	19,000	19	合作社房地租金收入
利息收入	年	1	8,000	8	專戶利息收入
政府撥入收入				209,476	
公庫撥款收入	年	1	209,476,000	209,476	市庫撥款收入
規費收入				930	
使用規費收入	年	1	200,000	200	場地租借(收支併列)
使用規費收入	年	1	730,000	730	場地租借(收支併列)-設置太陽光電發電系統獎勵金
教學收入				2,560	
學雜費收入	年	1	2,268,000	2,268	學費-幼兒園
學雜費收入	年	1	292,000	292	學生活動費(收支併列)-幼兒園
其他收入				2	
雜項收入	年	1	2,000	2	資源回收(收支併列)
總 計：				212,995	

新北市中和區錦和國民小學
 新北市地方教育發展基金
基金用途明細表
 中華民國115年度

單位：新臺幣千元

前年度 決算數	業務計畫及 用途別科目	本年度 預算數	上年度 預算數	計畫內容說明
223,807	53 國民教育計畫	213,135	211,921	
223,807	532 國民小學教育	213,135	211,921	
215,196	1 用人費用	203,120	201,179	
128,943	11 正式員額薪資	121,336	119,705	
123,351	113 職員薪金	120,286	118,655	教職員薪資
4,057		0	0	
1,535	114 工員工資	1,050	1,050	工友及廚工薪資
4,407	12 聘僱及兼職人員薪資	1,366	949	
714	121 聘用人員薪金	0	0	
0	122 約僱職員薪金	417	0	啟智班教師助理員約僱三等1名 薪資
780	124 兼職人員酬金	895	895	兼任代課鐘點費
2,913		0	0	
0		54	54	國小兼任輔導教師減課鐘點費
1,188	13 加(夜)班費	1,198	1,276	
0	131 延長工時加班費	10	10	場地租借(收支併列)-辦理各項 業務加班費
1,188	134 未休假加班費	1,165	1,266	未休假加班費
0		23	0	啟智班教師助理員約僱三等未 休假加班費
30,880	15 獎金	30,452	29,300	
15,321	151 考績獎金	15,000	14,500	教職員工考績獎金
15,398	152 年終獎金	15,400	14,800	教職員工年終獎金
161		0	0	
0		52	0	啟智班教師助理員約僱三等年 終獎金
34,268	16 退休及卹償金	33,891	34,592	
907	161 職員退休及離職金	675	700	長期代理代課教師退職準備金
200		0	0	
33,161		12,580	12,767	教職員退撫基金提撥
0		20,611	21,125	教職員退休金、撫慰金、獎勵 金
0		25	0	啟智班教師助理員約僱三等離 職儲金提撥
15,510	18 福利費	14,877	15,357	
12,641	181 分擔員工保險費	11,842	11,900	教職員工公保、勞保、健保
397		0	0	
0		58	0	啟智班教師助理員約僱三等勞 保、健保
181	183 傷病醫藥費	237	237	教職員工健康檢查費
457	18Y 其他福利費	0	0	
1,834		2,240	2,720	公教人員各項補助(婚喪及生育 補助、子女教育補助相關費用)
0		484	500	教職員休假補助費(10日內)
0		16	0	啟智班教師助理員休假補助費
5,360	2 服務費用	6,753	7,249	

新北市中和區錦和國民小學
 新北市地方教育發展基金
基金用途明細表
 中華民國115年度

單位：新臺幣千元

前年度 決算數	業務計畫及 用途別科目	本年度 預算數	上年度 預算數	計畫內容說明
1,348	水電費	1,550	1,550	
21				
854	工作場所電費	0	0	
212				
291		1,350	1,350	電費
	工作場所水費	200	200	水費
203				
214				
91	郵電費	125	125	
22				
16	郵費	25	25	辦公費-郵資
221				
74	電話費	100	100	辦公費-電話費
222				
71	旅運費	125	125	
23				
71	國內旅費	125	125	校外教學-國內旅費
231				
46	印刷裝訂與廣告費	68	68	
24				
46	印刷及裝訂費	68	68	辦公費-印刷費
241				
635	修理保養及保固費	1,377	1,956	
25				
0	一般房屋修護費	178	213	辦公屋舍修繕
252				
0		300	390	場地租借(收支併列)-場地屋舍 相關修繕
42	機械及設備修護費	260	350	場地租借(收支併列)-場地設施 修繕及其他管理維護費用
255				
0		170	350	各項機械及設備修繕
264		250	312	各項機械及設備修繕
114		110	122	電腦設備及維護管理費
20	雜項設備修護費	20	20	校園AED維護費
257				
194		29	29	飲水設備維護費
0		60	170	場地租借(收支併列)-場地設施 設備修護費
2,832	一般服務費	3,167	3,074	
27				
1,040	外包費	1,248	1,248	庶務性工作委外辦理費用
279				
0		60	60	校園保全服務費
856	計時與計件人員酬金	1,002	890	校園門禁安全維護費-僱用專人 值勤2人薪資、保險、年終工作 獎金、退職準備金及健康檢查 費
27D				
154		0	0	
377		440	450	庶務性工作及協助行政人員1人 薪資、保險、年終工作獎金及 退職準備金
405	體育活動費	414	426	教職員工文康活動費
27F				
0		3	0	啟智班教師助理員文康活動費
240	專業服務費	243	253	
28				
0	講課鐘點、稿費、出席審 查及查詢費	140	150	講師鐘點費、專家學者出席費 及撰稿費
285				
27		20	20	講師鐘點費及專家學者出席費
29	委託檢驗(定)試驗認證費	30	30	高低壓供電電氣技工維護費
287				
6	委託考選訓練費	0	0	
288				
123	其他專業服務費	0	0	
28Y				
34		0	0	

新北市中和區錦和國民小學
 新北市地方教育發展基金
基金用途明細表
 中華民國115年度

單位：新臺幣千元

前年度 決算數	業務計畫及 用途別科目	本年度 預算數	上年度 預算數	計畫內容說明
2128Y 0	其他專業服務費	23	23	校園環境維護費用
9829	公共關係費	30	30	飲水機水質檢測費用
98291	公共關係費	98	98	首長特別費(8,200元*12月)(配合預算編列至千元)
1,3783	材料及用品費	1,396	1,477	
15731	使用材料費	0	0	
157311	物料	0	0	
1,22132	用品消耗	1,396	1,477	
602321	辦公(事務)用品	380	398	辦公費-教學及行政用各項用品、文具、紙張相關經費
0		2	8	資源回收(收支併列)-衛生清潔用具
0		40	50	辦公及教學相關用品
6		6	6	推動學校健康促進政策經費
0		227	227	節省能源費用-汰換老舊燈具分期攤還計7期，第6期款
0		160	160	辦公費-國小班級教材費
65324	化學藥劑與實驗用品	65	65	教學實驗用品
3326	食品	0	0	
15		38	38	學生活動費(收支併列)-幼兒園教學活動餐點費
7328	醫療用品(非醫療院所使用)	7	7	健康中心衛生保健費
11232Y	其他用品消耗	77	78	運動會相關經費
186		104	147	學生活動費(收支併列)-幼兒園教學活動所需相關物品費用
225		24	22	特教班常年事務費
0		24	22	特教班教材編輯費
0		60	60	體育班相關經費
0		34	34	社團活動經費
0		148	155	教學及行政事務所需各項相關經費
484	租金、償債、利息及相關手續費	0	0	
4844	交通及運輸設備租金	0	0	
4442	車租	0	0	
44		0	0	
386	稅捐及規費(強制費)	0	0	
3864	消費與行為稅	0	0	
38644	營業稅	0	0	
1,7857	會費、捐助、補助、分攤、照護、救濟與交流活動費	1,866	2,016	
971	會費	0	0	

新北市中和區錦和國民小學
 新北市地方教育發展基金
基金用途明細表
 中華民國115年度

單位：新臺幣千元

前年度 決算數	業務計畫及 用途別科目	本年度 預算數	上年度 預算數	計畫內容說明
3712	學術團體會費	0	0	
6713	職業團體會費	0	0	
1,49572	捐助、補助與獎助	1,639	1,730	
1,268726	獎助學員生給與	24	24	國小原住民學生獎學金
0		1,317	1,411	低收入戶、中低收入戶、身心 障礙及家庭突遭變故學生午餐 補助
0		60	56	國小低收入戶學生助學金
22772Y	其他捐助、補助與獎助	12	12	幼兒園兒童節禮物
0		133	134	教師節紀念品
0		93	93	國小兒童節禮物
9474	補貼、獎勵、慰問、照護 與救濟	42	101	
58743	獎勵費用	30	59	資深優良教師獎勵金
36744	慰問、照護及濟助金	12	42	退休(職)人員三節慰問金
18875	競賽及交流活動費	185	185	
120751	技能競賽	60	60	體育班相關經費
68		125	125	參加各項競賽活動所需相關費 用
19	其他	0	0	
191	其他支出	0	0	
191Y	其他	0	0	
3565M	建築及設備計畫	2,060	3,430	
05M2	營建及修建工程	300	400	
05	購建固定資產、無形資 產、非理財目的之長期投資 及營舍與設施工程支出	300	400	
051	購建固定資產	300	400	
0513	擴充改良房屋建築及設備	300	400	校舍環境改善
05M3	交通及運輸設備	310	1,150	
05	購建固定資產、無形資 產、非理財目的之長期投資 及營舍與設施工程支出	310	1,150	
051	購建固定資產	310	1,150	
0515	購置交通及運輸設備	50	50	場地租借(收支併列)-購置廣播 及擴音相關設備
0		260	1,100	購置廣播及擴音相關設備
3565M4	其他設備	1,450	1,880	
3565	購建固定資產、無形資 產、非理財目的之長期投資 及營舍與設施工程支出	1,450	1,880	
35651	購建固定資產	1,450	1,880	
190514	購置機械及設備	200	180	場地租借(收支併列)-場地設備
0		350	1,000	充實各項教學及辦公設備

新北市中和區錦和國民小學
 新北市地方教育發展基金
基金用途明細表
 中華民國115年度

單位：新臺幣千元

前年度 決算數	業務計畫及 用途別科目	本年度 預算數	上年度 預算數	計畫內容說明
0514	購置機械及設備	25	50	學生活動費(收支併列)-幼兒園 充實各項教學及辦公設備
0516	購置雜項設備	125	100	學生活動費(收支併列)-幼兒園 充實各項教學及辦公設備
146		500	300	購置雜項設備
20		20	20	充實學校館藏圖書
0		180	180	充實各項教學及辦公設備
0		50	50	場地租借(收支併列)-購置雜項 設備
224,163	總 計	215,195	215,351	

新北市中和區錦和國民小學
 新北市地方教育發展基金
單位（或計畫）成本分析表
 中華民國 115 年度

單位：新臺幣千元

計 畫 別	單位	單位成本 (元)或 平均利 (費)率	數量	預 算 數	說 明
國民教育計畫				213,135	
國民小學教育				213,135	
建築及設備計畫				2,060	
營建及修建工程				300	
交通及運輸設備				310	
其他設備				1,450	
合 計				215,195	

新北市中和區錦和國民小學
 新北市地方教育發展基金
 5年來主要業務計畫分析表

中華民國 115年度

單位：新臺幣千元

年度及項目	單位	數量	單位成本(元)或平均利(費)率	預(決)算數	說明
本年度預算數				215,195	
國民教育計畫				213,135	
建築及設備計畫				2,060	
上年度預算數				215,351	
國民教育計畫				211,921	
建築及設備計畫				3,430	
前年度決算數				224,163	
國民教育計畫				223,807	
建築及設備計畫				356	
112年度決算數				218,303	
國民教育計畫				217,385	
建築及設備計畫				918	
111年度決算數				214,791	
國民教育計畫				213,579	
建築及設備計畫				1,213	

本頁空白

新北市中和區
 新北市地方
用人費用
 中華民國

科 目	正式員 額薪資	聘僱人 員薪資	加(夜) 班費	津 貼	獎 金			退休及
					年終獎金	考績獎金	其他	退休金
總 計	121,336	417	1,198		15,452	15,000		33,891
國民教育計畫	121,336	417	1,198		15,452	15,000		33,891
正式人員	121,336		1,175		15,400	15,000		13,255
聘僱人員		417	23		52			25
兼任人員								
其他人員								20,611

1、「計時與計件人員酬金」：僱用專人值勤1,002千元、庶務性工作及協助行政人員440千元。
 2、考績獎金：依公務人員考績法第7、8、12條暨公立高級中等以下學校教師成績考核辦法第4條等規定，預算人數118人，預算金額為15,000千元。年終獎金：依據行政院各年度訂定之軍公教人員年終工作獎金發給注意事項，預算人數139人，預算金額為15,452千元。

錦和國民小學
教育發展基金
彙計表
115年度

單位：新臺幣千元

卹償金	資遣費	福 利 費				提繳費	合 計	兼任人員 用人費用	總 計
		分擔保 險費	傷病醫 藥費	提撥福 利金	其他				
		11,900	237		2,740		202,171	949	203,120
		11,900	237		2,740		202,171	949	203,120
		11,842	237		2,724		180,969		180,969
		58			16		591		591
								949	949
							20,611		20,611

新北市中和區
新北市地方
用人費用
中華民國

科 目	正式員 額薪資	聘僱人 員薪資	加(夜) 班費	津 貼	獎 金			退休及
					年終獎金	考績獎金	其他	退休金
總 計	121,336	417	1,198		15,452	15,000		33,891
國民教育計畫	121,336	417	1,198		15,452	15,000		33,891
職員薪金	120,286							
工員工資	1,050							
約僱職員薪金		417						
兼職人員酬金								
延長工時加班費			10					
未休假加班費			1,188					
考績獎金						15,000		
年終獎金					15,452			
職員退休及離職金								33,891
分擔員工保險費								
傷病醫藥費								
其他福利費								

1、「計時與計件人員酬金」：僱用專人值勤1,002千元、庶務性工作及協助行政人員440千元。
2、考績獎金：依公務人員考績法第7、8、12條暨公立高級中等以下學校教師成績考核辦法第4條等規定，預算人數118人，預算金額為15,000千元。年終獎金：依據行政院各年度訂定之軍公教人員年終工作獎金發給注意事項，預算人數139人，預算金額為15,452千元。

錦和國民小學
教育發展基金
彙計表
115年度

單位：新臺幣千元

卹償金	資遣費	福 利 費				提繳費	合 計	兼任人員 用人費用	總 計
		分擔保 險費	傷病醫 藥費	提撥福 利金	其他				
		11,900	237		2,740		202,171	949	203,120
		11,900	237		2,740		202,171	949	203,120
							120,286		120,286
							1,050		1,050
							417		417
								949	949
							10		10
							1,188		1,188
							15,000		15,000
							15,452		15,452
							33,891		33,891
		11,900					11,900		11,900
			237				237		237
					2,740		2,740		2,740

新北市中和區錦和國民小學
 新北市地方教育發展基金
各項費用彙計表
 中華民國115年度

單位：新臺幣千元

前年度 決算數	上年度 預算數	科目	本年度預算數			
			合計	國民教育計畫	建築及設備計畫	
215,196	201,179	用人費用	203,120	203,120	0	
128,943	119,705	正式員額薪資	121,336	121,336	0	
127,408	118,655	職員薪金	120,286	120,286	0	
1,535	1,050	工員工資	1,050	1,050	0	
4,407	949	聘僱及兼職人員薪資	1,366	1,366	0	
714		聘用人員薪金	0	0	0	
		約僱職員薪金	417	417	0	
3,693	949	兼職人員酬金	949	949	0	
1,188	1,276	加(夜)班費	1,198	1,198	0	
	10	延長工時加班費	10	10	0	
1,188	1,266	未休假加班費	1,188	1,188	0	
30,880	29,300	獎金	30,452	30,452	0	
15,321	14,500	考績獎金	15,000	15,000	0	
15,559	14,800	年終獎金	15,452	15,452	0	
34,268	34,592	退休及卹償金	33,891	33,891	0	
34,268	34,592	職員退休及離職金	33,891	33,891	0	
15,510	15,357	福利費	14,877	14,877	0	
13,038	11,900	分擔員工保險費	11,900	11,900	0	
181	237	傷病醫藥費	237	237	0	
2,291	3,220	其他福利費	2,740	2,740	0	
5,360	7,249	服務費用	6,753	6,753	0	
1,348	1,550	水電費	1,550	1,550	0	
1,145	1,350	工作場所電費	1,350	1,350	0	
203	200	工作場所水費	200	200	0	
91	125	郵電費	125	125	0	
16	25	郵費	25	25	0	
74	100	電話費	100	100	0	
71	125	旅運費	125	125	0	
71	125	國內旅費	125	125	0	
46	68	印刷裝訂與廣告費	68	68	0	

新北市中和區錦和國民小學
 新北市地方教育發展基金
 各項費用彙計表
 中華民國115年度

單位：新臺幣千元

前年度 決算數	上年度 預算數	科目	本年度預算數			
			合計	國民教育計畫	建築及設備計畫	
46	68	印刷及裝訂費	68	68	0	
635	1,956	修理保養及保固費	1,377	1,377	0	
	603	一般房屋修護費	478	478	0	
420	1,134	機械及設備修護費	790	790	0	
214	219	雜項設備修護費	109	109	0	
2,832	3,074	一般服務費	3,167	3,167	0	
1,040	1,308	外包費	1,308	1,308	0	
1,387	1,340	計時與計件人員酬金	1,442	1,442	0	
405	426	體育活動費	417	417	0	
240	253	專業服務費	243	243	0	
27	170	講課鐘點、稿費、出席審查及查詢費	160	160	0	
29	30	委託檢驗(定)試驗認證費	30	30	0	
6		委託考選訓練費	0	0	0	
178	53	其他專業服務費	53	53	0	
98	98	公共關係費	98	98	0	
98	98	公共關係費	98	98	0	
1,378	1,477	材料及用品費	1,396	1,396	0	
157		使用材料費	0	0	0	
157		物料	0	0	0	
1,221	1,477	用品消耗	1,396	1,396	0	
608	849	辦公(事務)用品	815	815	0	
65	65	化學藥劑與實驗用品	65	65	0	
19	38	食品	38	38	0	
7	7	醫療用品(非醫療院所使用)	7	7	0	
522	518	其他用品消耗	471	471	0	
48		租金、償債、利息及相關手續費	0	0	0	

新北市中和區錦和國民小學
 新北市地方教育發展基金
 各項費用彙計表
 中華民國115年度

單位：新臺幣千元

前年度 決算數	上年度 預算數	科目	本年度預算數			
			合計	國民教育計畫	建築及設備計畫	
48		交通及運輸設備租金	0	0	0	
48		車租	0	0	0	
356	3,430	購建固定資產、無形資產、非理財目的之長期投資及營舍與設施工程支出	2,060	0	2,060	
356	3,430	購建固定資產	2,060	0	2,060	
	400	擴充改良房屋建築及設備	300	0	300	
190	1,230	購置機械及設備	575	0	575	
	1,150	購置交通及運輸設備	310	0	310	
166	650	購置雜項設備	875	0	875	
38		稅捐及規費(強制費)	0	0	0	
38		消費與行為稅	0	0	0	
38		營業稅	0	0	0	
1,785	2,016	會費、捐助、補助、分攤、照護、救濟與交流活動費	1,866	1,866	0	
9		會費	0	0	0	
3		學術團體會費	0	0	0	
6		職業團體會費	0	0	0	
1,495	1,730	捐助、補助與獎助	1,639	1,639	0	
1,268	1,491	獎助學員生給與	1,401	1,401	0	
227	239	其他捐助、補助與獎助	238	238	0	
94	101	補貼、獎勵、慰問、照護與救濟	42	42	0	
58	59	獎勵費用	30	30	0	
36	42	慰問、照護及濟助金	12	12	0	
188	185	競賽及交流活動費	185	185	0	
188	185	技能競賽	185	185	0	
1		其他	0	0	0	

新北市中和區錦和國民小學
 新北市地方教育發展基金
各項費用彙計表
 中華民國115年度

單位：新臺幣千元

前年度 決算數	上年度 預算數	科目	本年度預算數			
			合計	國民教育計畫	建築及設備計畫	
1		其他支出	0	0	0	
1		其他	0	0	0	
224,163	215,351	合計	215,195	213,135	2,060	

新北市中和區錦和國民小學
 新北市地方教育發展基金
補辦預算明細表
 中華民國115年度

單位：新臺幣千元

項 目	金 額	辦理年度	說 明
一、固定資產之建設、改良、擴充	146		
建築及設備計畫	146		
516購置雜項設備	146	113	管樂團樂器汰舊更新計畫，依113年8月14日新北府教社字第11316008901號函核准在案。

新北市中和區錦和國民小學
 新北市地方教育發展基金
預計平衡表
 中華民國115年12月31日

單位：新臺幣千元

113年12月31日 實 際 數	科 目	115年12月31日 預 計 數	114年12月31日 預 計 數	比較增減
32,836	資 產 合 計	26,836	29,036	-2,200
32,836	資 產	26,836	29,036	-2,200
32,785	流動資產	26,785	28,985	-2,200
32,785	現金	26,785	28,985	-2,200
32,785	銀行存款	26,785	28,985	-2,200
0	預付款項	0	0	0
0	預付費用	0	0	0
51	其他資產	51	51	0
51	什項資產	51	51	0
51	暫付及待結轉帳 項	51	51	0
4,410,846	代管資產	4,410,846	4,410,846	0
-4,410,846	應付代管資產	-4,410,846	-4,410,846	0
24,873	負 債	24,873	24,873	0
22,773	流動負債	22,773	22,773	0
22,773	應付款項	22,773	22,773	0
22,684	應付代收款	22,684	22,684	0
89	應付費用	89	89	0
2,100	其他負債	2,100	2,100	0
2,100	什項負債	2,100	2,100	0
2,100	存入保證金	2,100	2,100	0
0	暫收及待結轉帳 項	0	0	0
7,964	基金餘額	1,964	4,164	-2,200
7,964	基金餘額	1,964	4,164	-2,200
7,964	基金餘額	1,964	4,164	-2,200
7,964	累積餘額	1,964	4,164	-2,200
32,836	負債及基金餘額合計	26,836	29,036	-2,200

信託代理與保證資產
 保管品
 保證品

0 信託代理與保證負債
 0 應付保管品
 0 應付保證品

0
 0
 0

新北市中和區錦和國民小學

新北市地方教育發展基金

資本資產明細表

中華民國115年度

單位：新臺幣千元

項 目	取得成本 (期初餘額)	以前年度 累計折 舊/長期 投資評價	本 年 度 變 動				本年度累 計折舊/長 期投資評 價變動數	期末餘額	
			增 加		減 少				主要增減 原因說明
			金 額	類 型	金 額	類 型			
非理財目的之長期投資									
土地									
土地改良物	2,644	2,618						26	
房屋及建築	14,385	3,564	300	(1)			2,908	8,214	
機械及設備	21,790	18,918	575	(1)			2,037	1,410	
交通及運輸設備	2,562	1,626	310	(1)			289	957	
雜項設備	27,671	21,082	875	(1)			5,652	1,812	
購建中固定資產									
租賃資產									
租賃權益改良									
電腦軟體	65				13	(11)		52	
權利									
發展中之無形資產									
其他無形資產									
遞耗資產									
其他									
合計	69,117	47,808	2,060		13		10,886	12,471	

註：